



KOTEW WIĄZAR - BETON

Łącznik pozwalający na mocowanie wiązara drewnianego bezpośrednio do wieńca betonowego - bez użycia murłaty i wiercenia w betonie.

Charakterystyka

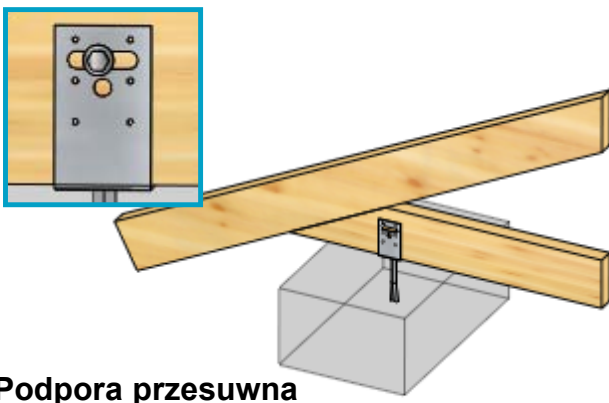
- dostępna w szerokości: 53mm
- wysokość ścianek bocznych: 120mm
- szerokość: 70mm
- długość pręta: 150 mm

Montaż

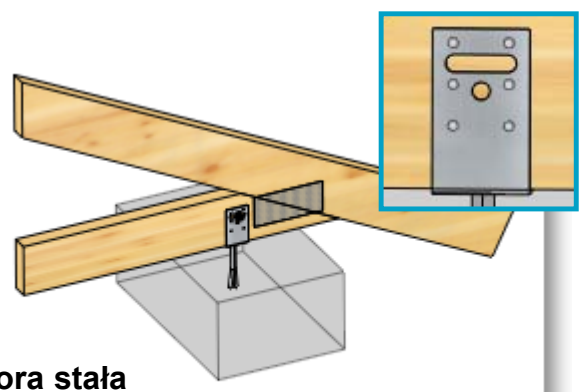
Do montażu należy stosować gwoździe kwadratowe skrętne o średnicy 3.75mm i długości 30 lub 40mm. Otwory na śrubę M12

GLÓWNE CECHY

- Całkowita eliminacja murłaty
- Kotew zabetonowywana bezpośrednio w wieńcu - brak innych łączników
- Specjalna konstrukcja pozwalająca na realizację podarcia stałego i przesuwne
- Możliwe łączenie na gwoździe lub śruby w zależności od potrzeby
- Specjalna konstrukcja pozwalająca na zastosowanie tego samego łącznika po obu stronach wiązara
- rozdwojona noga (zabetonowywana) zapewniająca lepsze zakotwienie w betonie i zapobiegającą obrotowi

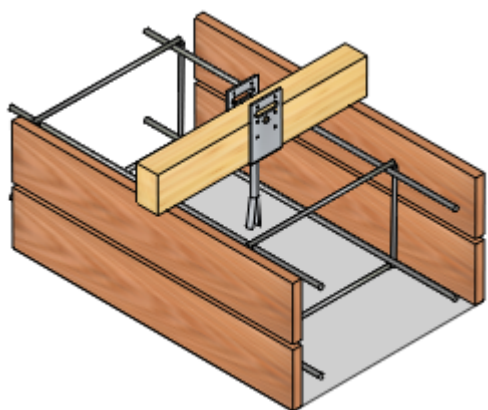


Podpora przesuwna



Podpora stała

ETAP 1 - betonowanie



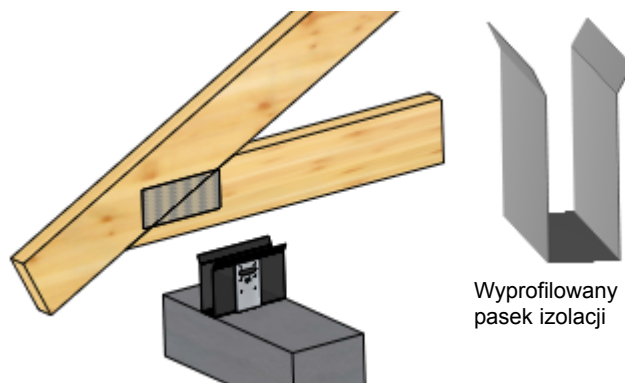
Przed wylewaniem betonu wieńca należy rozmieścić Kotwy w miejscach mocowania przyszłych wiązarów. Aby zapewnić właściwe położenie i poziom wbetonowania Kotwy można posłużyć się tymczasowym kawałkiem drewna, który opierając się na szalunku wyznaczy docelowe położenie.

Należy zwrócić szczególną uwagę aby wszystkie Kotwy umieszczone były na jednym poziomie.

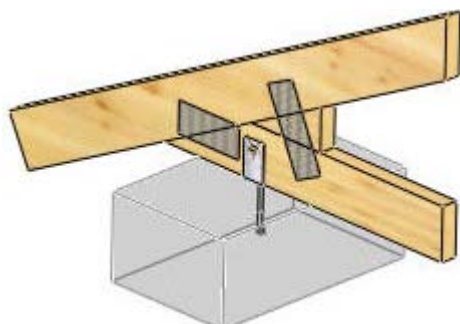
Kotwy należy umieszczać tak, aby jej dolna płaszczyzna była nieco zagłębiona pod powierzchnią betonu.

ETAP 2 - umieszczanie wiązarów

Po wyschnięciu betonu wieńca, umieszczać kolejne wiązary pomiędzy bocznymi ściankami Kotwy. Należy zwrócić szczególną uwagę aby odizolować drewno od betonu umieszczając na ich styku pas izolacji, zachodzący na dolny pas wiązara.



Wyprofilowany pasek izolacji



ETAP 3 - mocowanie wiązarów

W przypadku podpory nieprzesuwnej mocowanie wykonywane jest za pomocą pojedynczej śruby M12 lub gwoździ 3.75x30mm ocynkowanych kwadratowych skrętnych.

W przypadku podpory przesuwnej mocowanie wykonuje się wyłącznie przy pomocy pojedynczej śruby M12.

WARIANTY MOCOWANIA

Mocowanie nieprzesuwne (stałe)

Podporę stałą można zrealizować w dwojaki sposób:

- za pomocą śruby umieszczonej w otworze okrągłym (Max. M12)
- lub za pomocą gwoździ kwadratowych skrętnych 3.75x30mm (gwoździe w zależności od obciążenia można wbijać na przemian)

Mocowanie przesuwne.

Aby zapewnić swobodny przesuw wiązara w miejscu podpory przesuwnej, do mocowania należy użyć śruby umieszczonej w owalnym otworze Kotwy Wiązara.

