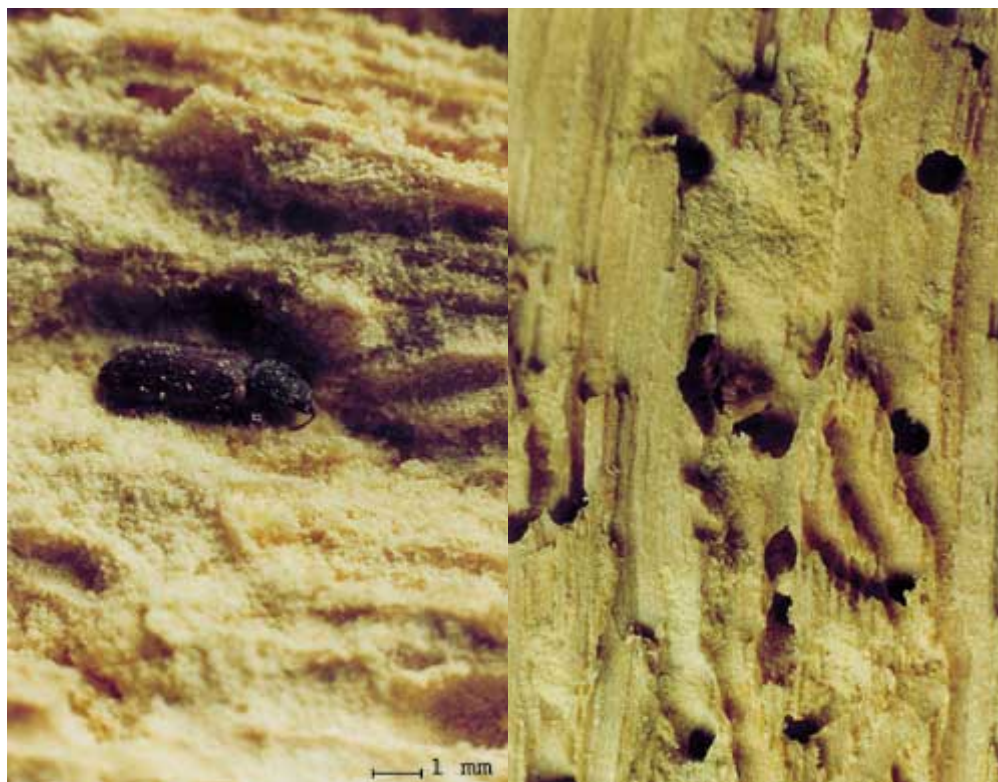


Problemy Technologii

### **Lekkie Budownictwo Szkieletowe nr 3`01 (31)**

Miazgowiec parkietowiec (*Lyctus linearis* Goeze)

Gatunek ten, rodzimy i najczęściej występujący u nas przedstawiciel rodziny miazgowcowatych (Lyctidae), jest szeroko rozpowszechniony w Europie, Afryce Północnej, wielu częściach Azji oraz w Ameryce Północnej. Pospolity w całej Polsce, tam gdzie występują warunki umożliwiające mu rozwój. Żeruje w drewnie bielu niektórych gatunków liściastych, głównie pierścieniowonaczyniowych (np. dębu, jesionu i robinii). Zasiedla drewno zarówno w postaci martwego surowca jak i wyrobionego materiału.



Fot. 1. Chrząszcz miazgowca w drewnie bielu dębowego, stoczonego przez larwy (widoczna duża ilość amorficznej mączki drzewnej).

Fot. 2. Żerowiska larw miazgowca po usunięciu mączki drzewnej.



Fot. 3. Chrząszcz miazgowca - widoczne charakterystyczne, buławkowate zakończenie czułka.

Może wyrządzać bardzo dotkliwe szkody niszcząc bielaste drewno dębowe (fot. 4 i 5) czy jesionowe stanowiące wystrój wnętrz (parkiety, boazerie i meble). Zasiedla je przez szereg pokoleń aż do całkowitego zniszczenia bielu, jeśli tylko zawiera on odpowiednią ilość substancji odżywczych. Nie ma większego znaczenia jako szkodnik oryginalnego drewna zabytkowego (mimo, że w niektórych opracowaniach uchodzi za takiego), jako że do swego rozwoju potrzebuje stosunkowo niedawno wyrobionego materiału, zasobnego w skrobię i białko. Może natomiast silnie uszkadzać w zabytkowych budynkach np. parkiety rekonstruowane z drewna, które odpowiada mu jako materiał lęgowy. Zniszczenia spowodowane w budynkach przez ten gatunek (jak i inne miazgowce) spotyka się znacznie rzadziej niż zniszczenia spowodowane przez kołatkowate. Miazgowce mogą niszczyć wyposażenie wnętrz: parkiety, boazerie, meble itp.

Brunatne chrząszcze mają ciało o długości 2,5-5 mm, bardziej spłaszczone niż miało to miejsce u kołatkowatych. Kształt przedplecza widziany z góry u tego gatunku jest zbliżony do czworokąta o zaokrąglonych kątach, węższego u nasady pokryw skrzydłowych. Wierzch przedplecza jest pokryty punktami, pomiędzy którymi widać pomarszczony oskórek. Na środku przedplecza usytuowane jest podłużne, owalne, bardzo płytkie zagłębienie, wyróżniające miazgowca parkietowca spośród innych gatunków miazgowców. Włoski na międzyrzędach pokryw tworzą regularne szeregi. Czułki, podobnie jak u innych przedstawicieli rodzaju *Lyctus*, są jedenastoczłonowe z dwuczłonową buławką na końcu.





Fot. 4. Kanciak dębowy stoczony przez larwy miazgowca (przekrój w poprzek włókien) - widoczna nienaruszona twardziel.

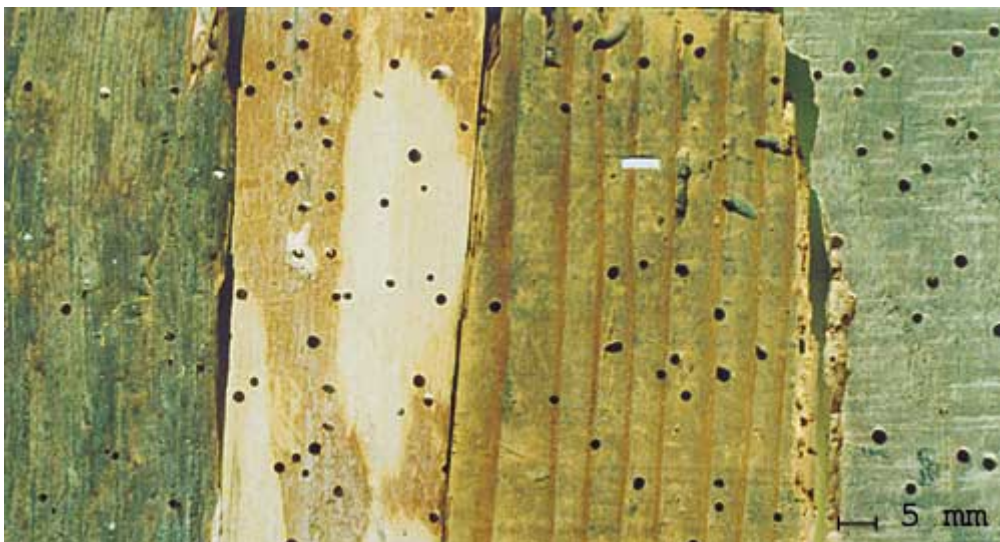




Fot.5. Kanciak dębowy stoczony przez larwy miazgowca (przekrój wzdłuż włókien) - widoczna nienaruszona twardziel.



Fot. 6. Drewno stoczone przez:  
a) miazgowca,  
b) kołatka domowego,  
c) kołatka domowego,  
d) wyschlika grzebykorożnego



Fot. 7. Otwory wylotowe chrząszczy:  
a) miazgowca,  
b) wyschlika grzebykorożnego,

- c) kołatka domowego,
- d) kołatka domowego

Gatunek ten roi się od maja do czerwca. Chrząszcze wykazują aktywność o zmroku. Po kopulacji samice często próbnie nadgryzają drewno w nieznaczny sposób, prawdopodobnie w celu sprawdzenia zawartości składników potrzebnych do rozwoju larw. Jaja miazgowców są cienkie, wydłużone, o okrągłym przekroju poprzecznym i mają cienki wyrostek na jednym końcu. Składane są pojedynczo lub po kilka sztuk w przecięte naczynia drewna, na głębokości 2-5 mm. Naczynia te muszą mieć z tego względu odpowiednią szerokość, stąd zasiedlanie przez miazgowce drewna pierścieniowonaczyniowego. Samice wykorzystują poprzeczne przekroje drewna, często również drobne pęknięcia lub próbne nadgryzienia. Jedna samica składa średnio ok. 70 jaj. Okres składania jaj trwa ok. 1-2 tygodnie. Optymalna temperatura do składania jaj, jak uważa się, zawarta jest w przedziale od +17 do +23°C.

Czas, po upływie którego wylęgają się z jaj larwy, zależy przede wszystkim od temperatury. Larwy po opuszczeniu jaj mają wysmukły kształt ciała. Typowy dla miazgowcowatych kształt drobnoowłosionego pędraka przybierają dopiero po pierwszym linieniu. Od larw kołatkowatych różnią się dużą, charakterystyczną przetchlinką na ósmym pierścieniu odwłoka. Żerują w bielastej części drewna, wygryzając chodniki (fot. 2) o okrągłym przekroju poprzecznym średnicy do ok. 1-1,8 mm. Otwory wylotowe miazgowców mogą być mylone z otworami wylotowymi niektórych kołatkowatych, zwłaszcza kołatka domowego i wyschlika grzebykoroźnego, które mogą zasiedlać podobny materiał. Mimo podobieństwa otworów wylotowych chrząszczy (fot. 7) i żerowisk larw (fot. 6) tych gatunków, chodniki miazgowców wypełnione są ubitą niezbyt silnie mączką drzewną, bez wyraźnie ukształtowanych grudek odchodów (fot. 1), co odróżnia je od kołatkowatych.

Wyrośnięte larwy osiągają ok. 6 mm długości. Przepoczwarczają się tuż pod powierzchnią drewna w poszerzonym nieco końcu chodnika. Stadium poczwarki trwa 8-20 dni i zależy od temperatury otoczenia. Chrząszcze opuszczają drewno okrągłymi otworami wylotowymi (fot. 7) o średnicy ok. 1-1,8 mm. Na wolności żyją średnio ok. 2 tygodni. Poza budynkami okres rozwoju jednego pokolenia trwa zwykle 1 rok, w niekorzystnych warunkach może przedłużyć się do 2-3 lat. W ogrzewanych pomieszczeniach, przy odpowiedniej zawartości w drewnie skrobi i białka, okres ten może ulec skróceniu nawet do 4 miesięcy.

### **Miazgowiec omszony**

(*Lyctus pubescens* Panz.)

Owad ten występuje w środkowej i południowej części Europy, w Azji Mniejszej i na Kaukazie. Nie należy do zbyt często spotykanych w Polsce gatunków. Ma podobną biologię i wymagania życiowe do poprzedniego gatunku, z wyjątkiem dziennej aktywności chrząszczy. Znaczenie szkód w skali kraju jest prawdopodobnie znacznie mniejsze niż w przypadku poprzedniego gatunku, ze względu na rzadsze występowanie.

Chrząszcze są czarno-brunatne i mają długość ciała ok. 3-5 mm. Od poprzedniego gatunku odróżnia je wąska bruzda pośrodku przedplecza, kończąca się wyraźną jamką przy tylnym jego brzegu.

### **Miazgowiec brunatny**

(*Lyctus brunneus* Steph.)

Oprócz dwóch rodzimych gatunków miazgowców stwierdzono kilkakrotnie w Polsce

występowanie miazgowca brunatnego (*Lyctus brunneus* Steph), kosmopolitycznego gatunku będącego groźnym szkodnikiem drewna w wielu miejscach na świecie, zawleczonego z rejonu indomalajskiego. Oprócz drewna wielu liściastych gatunków tropikalnych niszczy on biel dębu, jesionu, wiązu, orzecha i kasztanowca. Jest on również normatywnym gatunkiem testowym, używanym do badania skuteczności impregnatów.

Podobnie jak u miazgowca parkietowca chrząszcze tego gatunku wykazują aktywność o zmroku. Jednak miazgowiec brunatny jest bardziej płodnym gatunkiem - wg szeregu opracowań samice mogą składać do 200 jaj. W pomieszczeniach ogrzewanych zimą owad ten może rozwijać się przez cały rok, wyrządzając duże szkody. Brak jest wiarygodnych danych o charakterze statystycznym, o rozmiarach szkód wyrządzanych w Polsce przez ten gatunek.

### **Inne miazgowcowate**

Także *Lyctus africanus* Lesne oraz przedstawiciele innych rodzajów z rodziny miazgowcowatych, pochodzący z ciepłych regionów, np. *Trogoxylon impressum* Comolli, czy *Minthea squamigera* Pasc. mogą być zawlekane do nas i powodować uszkodzenia drewna w pomieszczeniach ogrzewanych zimą. Nie wytrzymują jednak działania zimowych temperatur na zewnątrz i z tego względu nie mają szansy na zaaklimatyzowanie się w Polsce. Wyrządzane przez nie szkody mają charakter incydentalny.



materiały pochodzą ze strony  
[www.szkielet.com.pl](http://www.szkielet.com.pl)